

2010年度 花園高等学校 第1回 入学試験問題 社会 (特進)

※ 解答はすべてマークシートの所定の位置にマークしなさい。

[1] 次の文章を読み、問1～問5に答えなさい。

東南アジアは、ユーラシア大陸の南東部にあるインドシナ半島・マレー半島を中心とする半島部と、インドネシア・フィリピンなどの多くの島々からなる。二つの(ア)新期造山帯が走るこの地域は、火山が多く地震活動も活発である。2004年には、インドネシアのスマトラ島沖で大地震が発生し、大きな被害が出た。また、この地震で発生した津波はアフリカ大陸の東岸まで達し、(イ)インド・スリランカなどインド洋沿岸の国々でも大きな被害がでた。

気候は、大部分が熱帯に属し、赤道周辺には熱帯林が広がっている。赤道から少し離れると季節風(モンスーン)の影響を強く受け、雨季と乾季がみられる。こうした気候が稲の栽培に適し、メコン川やチャオプラヤ川などの大河の流域をはじめとして、東南アジアは世界有数の稲作地域となっている。また、東南アジアでは、欧米諸国による植民地支配のもとで輸出向けの商品作物を大規模に栽培する(ウ)プランテーションが各地に開かれてきた。

東南アジアは、(エ)原油や天然ガス、すずなど豊かな天然資源にめぐまれている。第二次世界大戦後、ジュロン地区を中心に最も早く工業化が進んだ(1)は大韓民国・台湾・ホンコンとともにアジアNIEsといわれている。また、1980年代になると、マレーシア・タイなどに日本や欧米諸国から多くの企業が進出し、急速な経済発展を遂げている。

問1 下線部(ア)について、次の文章はこの造山帯を説明したものである。(A)・(B)にあてはまる山脈の組合せとして正しいものを①～⑥より1つ選びなさい。

【解答番号 1】

世界には、高くてけわしい二つの大きな造山帯がある。その一つは、南アメリカ大陸の(A)・北アメリカ大陸の(B)・アリューシャン列島・日本列島・フィリピン諸島・ニュージーランド北島・南島へと続く環太平洋造山帯である。もう一つは、ユーラシア大陸の南部に東西につらなるアルプス＝ヒマラヤ造山帯である。ともに地盤が不安定で、地震や火山の多い地帯となっている。

- | (A)       |         | (B)       |         |
|-----------|---------|-----------|---------|
| ① アパラチア山脈 | ロッキー山脈  | ② アパラチア山脈 | アンデス山脈  |
| ③ ロッキー山脈  | アンデス山脈  | ④ ロッキー山脈  | アパラチア山脈 |
| ⑤ アンデス山脈  | アパラチア山脈 | ⑥ アンデス山脈  | ロッキー山脈  |

問2 下線部(イ)について、この国は第二次世界大戦後独立した。この国を植民地支配していた国とこの国のおもな宗教の組合せとして正しいものを①～④より1つ選びなさい。

【解答番号 2】

- |        |   |       |        |   |        |
|--------|---|-------|--------|---|--------|
| ① イギリス | － | イスラム教 | ② イギリス | － | ヒンドゥー教 |
| ③ フランス | － | イスラム教 | ④ フランス | － | ヒンドゥー教 |

問3 下線部(ウ)について、次の文章はタイ・ベトナム・マレーシア・フィリピンのプランテーション農業について説明したものである。この中でベトナムについて説明したものを①～④より1つ選びなさい。

【解答番号 3】

- ① 熱帯林が伐採され、天然ゴムが栽培されてきた。天然ゴムの生産量(2005年)・輸出量(2005年)ともに第1位で、生産量の約33.1%、輸出量の約41.4%を占めている。
- ② 南部のミンダナオ島ではバナナの栽培がさかんである。バナナの輸出量(2005年)は第2位で、おもに日本に輸出している。また、パイナップルやさとうきびの栽培もさかんである。
- ③ 近年、コーヒー豆の生産が急増し、コーヒー豆の生産量(2005年)・輸出量(2005年)ともに第2位で、生産量の約12.7%、輸出量の約14.2%を占めている。
- ④ 熱帯林が伐採され、油やしのプランテーションが拡大している。油やしから採れるパーム油の生産量(2005年)は第1位で、全体の約45.9%を占めている。

問4 下線部(エ)について、原油の埋蔵量の約60%が集中している地域を①～④より1つ選びなさい。

【解答番号 4】

- |        |           |           |          |
|--------|-----------|-----------|----------|
| ① 北海沿岸 | ② ペルシャ湾沿岸 | ③ メキシコ湾沿岸 | ④ カスピ海沿岸 |
|--------|-----------|-----------|----------|

問5 (1)にあてはまる国名を①～④より1つ選びなさい。

【解答番号 5】

- |          |        |          |         |
|----------|--------|----------|---------|
| ① インドネシア | ② ベトナム | ③ シンガポール | ④ フィリピン |
|----------|--------|----------|---------|

[2] 次の文章を読み、問1～問10に答えなさい。

北海道の地形は、中央部に北見山地・日高山脈などの山地、西部に石狩平野、東部には十勝平野・根釧台地が広がっている。また、( 1 )・駒ヶ岳・有珠山などの火山も多くある。

気候は大部分が(ア)冷帯(亜寒帯)気候に属しているが、日本海側は冬の降雪量が多く、太平洋側は沖を流れる寒流の(イ)親潮の影響で、夏には濃霧が発生する。

北海道は農牧業がさかんである。(ウ)米づくりは、品種改良などの努力によって栽培限界が北上し、石狩平野や上川盆地が北海道の米づくりの中心地となっているが、かつては、石狩平野は(エ)沼地や寒冷地の植物が、低温のために枯れても十分に腐らないまま積み重なってできた、水はけが悪くやせた土地であった。十勝平野は、北海道の畑作の中心地で、大豆・あずき・ばれいしょ・(オ)たまねぎなどを大規模に栽培している。自然環境のきびしい根釧台地では、酪農が大規模におこなわれている。

漁業では、( 2 )港を基地として北洋漁業が発達してきた。しかし、ロシア・アメリカ・カナダなどが(カ)領海とは別に排他的経済水域を設定したことによって、日本漁船の操業はきびしく制限されるようになり、漁獲高も伸び悩んでいる。

工業では(キ)北海道内の原料を生かした工業がさかんである。最近では、札幌や新千歳空港の周辺に電子工業などのIT関連の産業が進出している。

北海道には、(ク)多くの国立公園や世界自然遺産があり、観光産業がさかんである。夏は雄大な景色や涼しい気候、冬にはスノーボードなどのウィンタースポーツなどを楽しみに多くの観光客が訪れている。

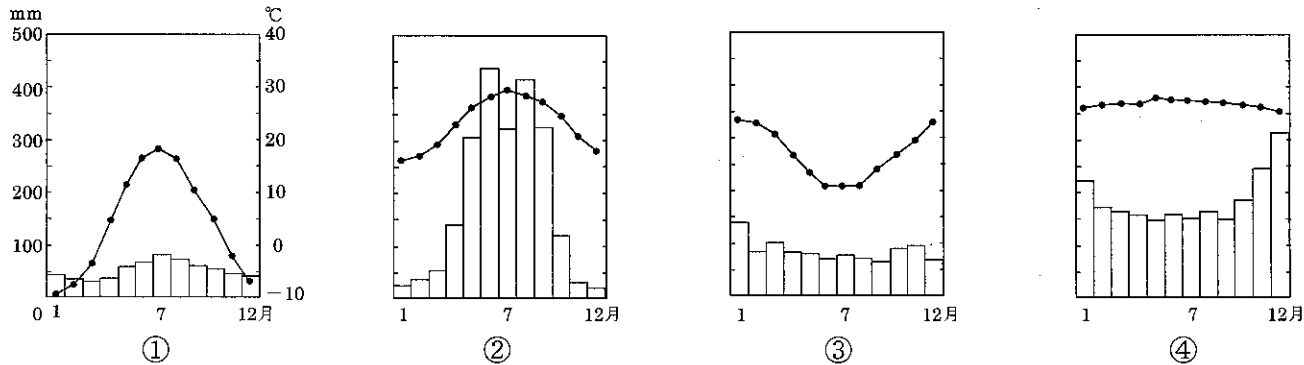
問1 ( 1 )は、北海道の最高峰の山である。山名として正しいものを①～④より1つ選びなさい。

【解答番号6】

- ① 阿蘇山                      ② 昭和新山                      ③ 大雪山                      ④ 浅間山

問2 下線部(ア)について、次の①～④の雨温図はモスクワ・ブエノスアイレス・ホンコン・シンガポールのいずれかのものである。北海道の旭川と同じ気候帯をあらわしたものを①～④より1つ選びなさい。

【解答番号7】



問3 下線部(イ)について、親潮の別名を①～④より1つ選びなさい。

【解答番号8】

- ① リマン海流                      ② 日本海流                      ③ 対馬海流                      ④ 千島海流

問4 下線部(ウ)について、米の自給率は約95%を誇る日本であるが、輸出量はほとんどない。米の輸出量世界第1位(2005年)の国はどこか。①～④より1つ選びなさい。

【解答番号9】

- ① パキスタン                      ② インド                      ③ アメリカ                      ④ タイ

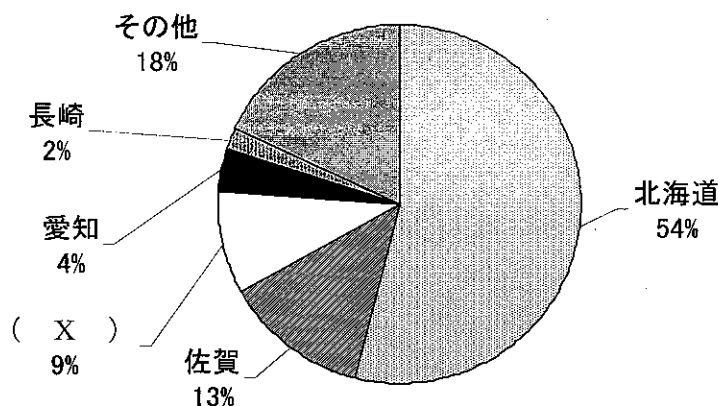
問5 下線部(エ)について、このような土地を何というか。①～④より1つ選びなさい。

【解答番号10】

- ① 泥炭地                      ② シラス台地                      ③ ローム層                      ④ カルスト

問6 下線部(オ)について、次のグラフは「たまねぎ」の生産高の割合をあらわしたものである。( X )にあてはまる県名を①～④より1つ選びなさい。

【解答番号11】



(2007/08年版「日本国勢調査」)

- ① 奈良                      ② 兵庫                      ③ 滋賀                      ④ 和歌山

問7 ( 2 ) は、北海道最大の水揚げ量(2005年)を誇る漁港である。正しいものを①～④より1つ選びなさい。

【解答番号 12】

- ① 稚内                      ② 根室                      ③ 釧路                      ④ 八戸

問8 下線部(カ)について、日本は領海を何海里に設定しているか。①～④より1つ選びなさい。

【解答番号 13】

- ① 3海里                      ② 12海里                      ③ 120海里                      ④ 200海里

問9 下線部(キ)について、次のグラフは、北海道の工業製品出荷額の比率をあらわしている。グラフの( Y )に入る項目を①～④より1つ選びなさい。

【解答番号 14】

( Y )	石油製品	パルプ・紙	飲料・肥料	金属	その他
33.3%	9.1%	7.9%	7.3%	5.8%	36.6%

(2005年版「データでみる県勢」ほか)

- ① 機械                      ② 化学                      ③ 食料品                      ④ 繊維

問10 下線部(ク)について、これらに指定されていないものを①～④より1つ選びなさい。

【解答番号 15】

- ① 択捉島                      ② 阿寒湖                      ③ 知床半島                      ④ 釧路湿原

[ 3 ] 次の年表は、12世紀までの世界のおもなできごとをあらわしている。問1～問5に答えなさい。

年代	おもなできごと
紀元前6世紀半ば	( 1 ) があらわれる
紀元前5世紀頃	シャカが仏教を開く
紀元前221年	<u>(7) 秦の始皇帝が中国を統一</u>
紀元前4年	このころイエスが生まれる
1世紀	仏教が中国に伝わる
313年	ローマ帝国がキリスト教を公認する
589年	隋が中国を統一する
610年	ムハンマドがイスラム教を開く
7世紀	<u>(イ) 唐が中国を統一する</u> 都の( 2 ) が栄える
8世紀後半	唐がおとろえる
12世紀後半	<u>(ウ) ローマ教皇の権威が高まる</u>

問1 ( 1 ) にあてはまる人物は、中国で儒教のもとになる教えを説いたことで知られる。その人物名として正しいものを①～④より1つ選びなさい。

【解答番号 16】

- ① 孔子                      ② 鑑真                      ③ 玄奘                      ④ 朱元璋

問2 ( 2 ) は、8世紀前半の最盛期には人口100万人をこえ、世界有数の国際都市となった。その都市名として正しいものを①～④より1つ選びなさい。

【解答番号 17】

- ① 長安                      ② 洛陽                      ③ 大都                      ④ 杭州

問3 下線部(ア)について、秦の始皇帝は万里の長城をつくったことで知られるが、そのおもな目的として正しいものを①～④より1つ選びなさい。

【解答番号 18】

- ① 黄河の氾濫から民衆を守るためにつくった。
- ② 黄河と長江を結びつけるためにつくった。
- ③ 秦の都の城壁の一部としてつくった。
- ④ 北方の遊牧民の侵入を防ぐためにつくった。

問4 下線部(イ)について、このころ朝鮮半島もある国によって統一された。律令制度を整え、仏教を保護したこの国名として正しいものを①～④より1つ選びなさい。

【解答番号 19】

- ① 新羅
- ② 高句麗
- ③ 百済
- ④ 伽耶

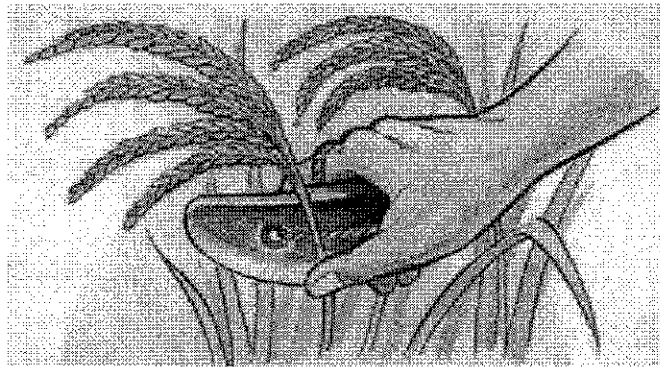
問5 下線部(ウ)について、16世紀前半、ローマ教皇による免罪符の販売を批判して、ドイツで宗教改革をおこした人物として正しいものを①～④より1つ選びなさい。

【解答番号 20】

- ① マゼラン
- ② ルター
- ③ ザビエル
- ④ コロンブス

[4] 次のA～Eの各資料について、問1～問15に答えなさい。

A



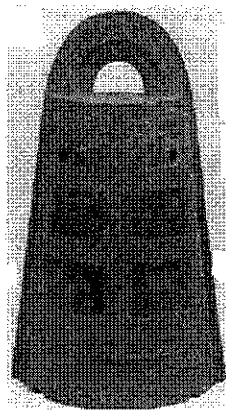
Aの絵は、ある農具を用いて米の収穫をしている様子を描いたものである。

問1 Aの農具が使用され始めた時代につくられたものとして正しいものを①～④より1つ選びなさい。

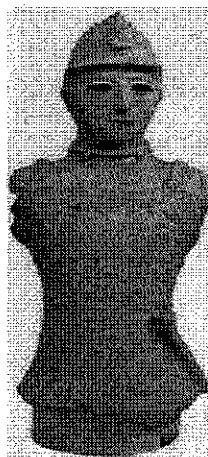
【解答番号 21】



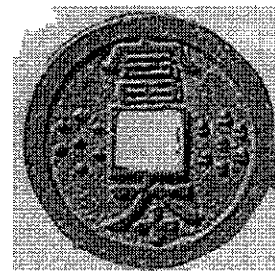
①



②



③



④

問2 Aの農具を用いて、稲作がおこなわれていたことを示す遺跡として正しいものを①～④より1つ選びなさい。

【解答番号 22】

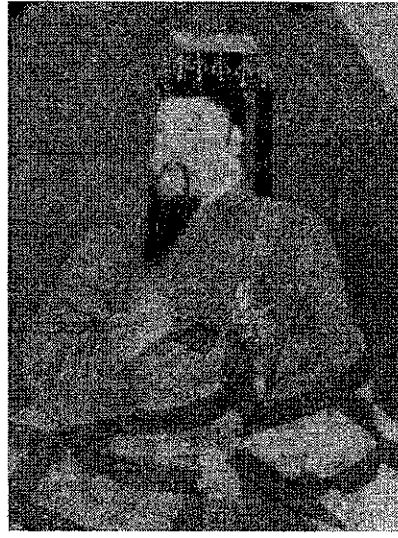
- ① 岩宿遺跡
- ② 三内丸山遺跡
- ③ 板付遺跡
- ④ 荒神谷遺跡

問3 Aの農具が使用され始めた時代の説明文として誤っているものを①～④より1つ選びなさい。

【解答番号 23】

- ① 倭の奴国の王が、中国の皇帝から金印を授けられた。
- ② 倭国は100あまりの国に分かれており、一部の国が朝鮮半島の中国の役所に使者を送った。
- ③ 邪馬台国の女王の卑弥呼は、中国の皇帝から「親魏倭王」の称号を与えられた。
- ④ 倭国の大王が、5代にわたって中国の皇帝に使者を送った。

B



Bの人物は、鎌倉幕府を倒した天皇である。

問4 Bの人物が、倒幕後に始めた政治の名称として正しいものを①～④より1つ選びなさい。

- ① 建武の新政      ② 天保の改革      ③ 院政      ④ 摂関政治

【解答番号 24】

問5 鎌倉幕府が衰えた理由として正しいものを①～④より1つ選びなさい。

- ① 平治の乱で平氏が源氏に勝利し、勢力を拡大した。  
② 惣村を基盤として、各地で土一揆が発生した。  
③ 延暦寺などの僧兵が大勢で都に押しかけた。  
④ 元寇で御家人たちに十分な恩賞が与えられなかった。

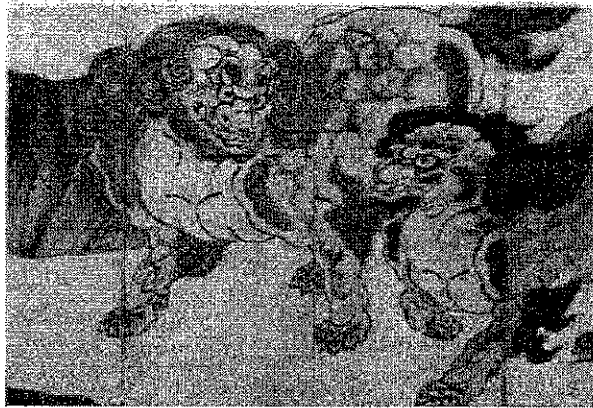
【解答番号 25】

問6 Bの人物に反乱をおこして室町幕府を開いた人物を①～④より1つ選びなさい。

- ① 足利尊氏      ② 足利義満      ③ 足利義政      ④ 足利義昭

【解答番号 26】

C



Cの絵は、桃山文化の時代に描かれた『唐獅子図屏風』である。

問7 Cの絵を描いた人物として正しいものを①～④より1つ選びなさい。

- ① 藤原定家      ② 尾形光琳      ③ 狩野永徳      ④ 俵屋宗達

【解答番号 27】

問8 Cの絵が描かれた時代のできごととして最も適当なものを①～④より1つ選びなさい。

- ① ロシアの使節ラクスマンが根室に来航し、日本に通商を求めた。  
② 平清盛は宋との貿易をすすめ、兵庫の港を整備した。  
③ 豊臣秀吉が明の征服を企てて、朝鮮へ出兵した。  
④ 種子島にポルトガル人が漂着し、鉄砲が伝来した。

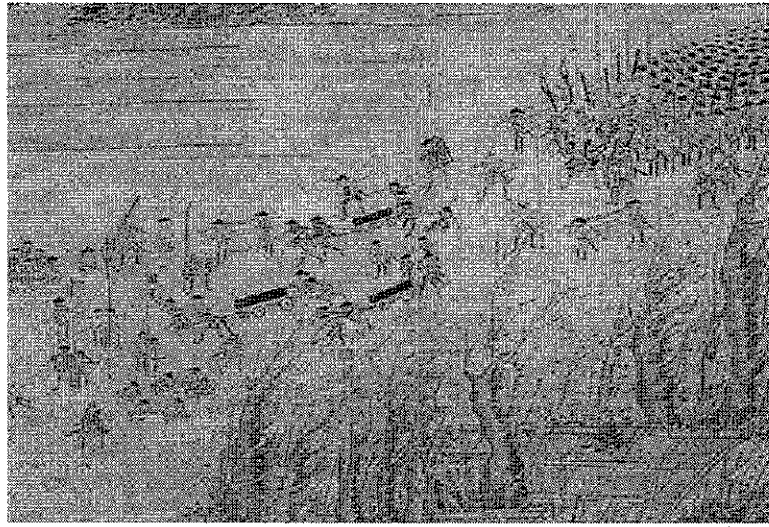
【解答番号 28】

問9 Cの絵と同じ時代のものとして最も適当なものを①～④より1つ選びなさい。

- ① 竜安寺石庭      ② 『平家物語』      ③ 姫路城      ④ 『南総里見八犬伝』

【解答番号 29】

D



Dの絵は、1837年に大阪で発生した大塩平八郎による反乱を描いたものである。

問10 Dの反乱がおきたときに、全国で広がっていた大飢饉の名称として正しいものを①～④より1つ選びなさい。

【解答番号 30】

- ① 元禄の飢饉      ② 享保の飢饉      ③ 天明の飢饉      ④ 天保の飢饉

問11 Dの反乱を受けて、1841年より政治改革を始めた人物として正しいものを①～④より1つ選びなさい。

【解答番号 31】

- ① 徳川綱吉      ② 徳川吉宗      ③ 田沼意次      ④ 水野忠邦

問12 Dの反乱よりも前におきたできごととして正しいものを①～④より1つ選びなさい。

【解答番号 32】

- ① 安政の大獄をおこなった井伊直弼は、桜田門外の変で暗殺された。  
 ② 幕府は財政難を立て直すため、大名に米を出させる上米を実施した。  
 ③ アヘン戦争の影響をうけて、天保の薪水給与令が出された。  
 ④ 新しい政治を求める世直し一揆が各地で発生した。

E



Eの絵は、ある戦争で出現した「成金」を風刺した絵である。

問13 Eの「成金」が多く出現するようになった戦争として正しいものを①～④より1つ選びなさい。

【解答番号 33】

- ① 日露戦争      ② 第一次世界大戦      ③ 日中戦争      ④ 太平洋戦争

問14 Eの「成金」が出現した時期の日本経済について述べた文として正しいものを①～④より1つ選びなさい。

【解答番号 34】

- ① 軽工業だけでなく、造船業をはじめとする重工業が発展し、アジアやヨーロッパへの輸出が急増した。  
 ② 綿織物や絹織物業などで、工場の中で分業によって製品をつくる工場制手工業が出現した。  
 ③ 世界的不況のなかで、日本は非常に安い製品を輸出し、各国からソーシャル・ダンピングとの非難を浴びた。  
 ④ エネルギー資源が石炭から石油に転換され、企業の技術革新も進んで、日本の輸出は大きく伸びた。

問15 Eの「成金」が出現した時期に、日本が獲得していた植民地として誤っているものを①～④より1つ選びなさい。

【解答番号 35】

- ① 朝鮮半島      ② 満州      ③ 南樺太      ④ 台湾

[5] 次の文章を読み、問1～問5に答えなさい。

1989年、東ドイツ国内で民主化を求める声が高まり、市民のデモが日に日に激しさを増していった。11月に入って、当局が検問所を開放して東西の行き来ができるようになり、翌月、市民によって東西を分断していた(1)は壊され、のちに一部を残して完全に撤去された。そのできごとからすでに20年が過ぎたが、その後の世界の変化はどのようなものであろうか。

(1)はまさに東西(ア)冷戦の象徴と言われていた。その40年以上にわたる分断の歴史に終止符が打たれ、東西ドイツは統一を果たすことになる。この動きはドイツだけにとどまらず、世界の(イ)東西間の垣根を取り除くことになった。崩壊から1ヶ月後には(2)でアメリカのブッシュ大統領とソ連の(3)最高会議議長が会談し、冷戦の終結を宣言した。ソ連はその後、(ウ)ロシア・ウクライナ・ベラルーシなどの国に解体し、アメリカが唯一の超大国となった。

東ヨーロッパの国々は、ソ連の強い影響力のもとにあったが、そのソ連が崩壊したことで、次々と政権がたおれ、民主化の動きが広がっていった。民主化を成しとげた東ヨーロッパの国々は後に多くの国が(エ)欧州連合(EU)への加盟を果たした。

問1 (1)～(3)にあてはまるものをそれぞれ①～④より1つ選びなさい。

(1) ① ベルリンの壁 ② なげきの壁 ③ 板門店 ④ 軍事境界線

【解答番号 36】

(2) ① ポツダム ② ヤルタ ③ マルタ ④ キプロス

【解答番号 37】

(3) ① ゴルバチョフ ② エリツィン ③ マルクス ④ クリントン

【解答番号 38】

問2 下線部(ア)について述べた文として正しいものを①～④より1つ選びなさい。

【解答番号 39】

- ① 当事国同士はお互いに宣戦布告をしているが、実際にはまだ武器の使用に至っていない状態のこと。
- ② 通常兵器では戦っているが、核兵器の使用までには至っていないこと。
- ③ 軍事力を行使する戦争までには至っていないが、厳しい対立状態であること。
- ④ 緯度の高い寒冷地域でおもに繰り広げられた一連の戦闘のこと。

問3 下線部(イ)について、これがあらわすものとして正しいものを①～④より1つ選びなさい。

【解答番号 40】

- ① 国連加盟国と非加盟国
- ② 先進国と発展途上国
- ③ 日付変更線の東側に位置する国と西側に位置する国
- ④ 資本主義国と社会主義国

問4 下線部(ウ)について、ロシアとともに国際連合の安全保障理事会の常任理事国をつとめている国として正しいものを①～④より1つ選びなさい。

【解答番号 41】

① 日本 ② ドイツ ③ イタリア ④ フランス

問5 下線部(エ)について、共通の通貨として現在使われているものを①～④より1つ選びなさい。

【解答番号 42】

① ポンド ② ユーロ ③ ドル ④ ルーブル

[6] 次の文章を読み、問1～問7に答えなさい。

政党政治とは、複数の(ア)政党が存在していて、その中で(イ)選挙によって多数を占めた政党が政権を担当し、選挙に敗れば政権を交代するルールをもつ政治運営のあり方をいう。これは議会政治に特有のものであって、一党独裁の場合には政党政治とはよばない。

日本の戦後の政党政治の様子を見てみると、戦後すぐのころは、1949年に民主自由党が絶対多数を獲得するまで、多党分立の時代が続く。それが1955年になって、左右に分裂していた社会党の統一が実現。危機感をもった保守勢力も合同して、(1)が誕生した。これによって55年体制とよばれる変則的な(ウ)二大政党制が出現することになる。

1960年代はいわゆる中道政党といわれる民社党や公明党などが誕生し、多党化が進んだが、大枠としては55年体制が続いていった。それが、1990年代にはいると政界の再編が一気に進み、92年には日本新党が誕生、93年には新党さきがけ、新生党などが誕生して、(エ)非自民の7党1会派の連立内閣誕生にそれぞれが大きな役割を果たすことになる。その後、いくつかの政党が結束して、新進党や(2)が誕生するなど、政界再編の動きはいまだにとどまることを知らない。

55年体制において、長く政権を担ってきた(1)は、(ウ)相次ぐ汚職事件や金権政治に対する批判、(カ)派閥中心の政治に対する不信などによって政権を失ったが、94年の村山内閣から連立の形で、再び政権に復帰した。その後も連立の形をとることによって政権維持に成功するが、2009年に再びその座を(2)を中心とした連立政権に譲ることとなった。

問1 (1)・(2)にあてはまる政党をそれぞれ①～④より1つ選びなさい。

【解答番号 43】

(1) ① 立憲政友会 ② 立憲改進黨 ③ 自由民主党 ④ 日本民主党

【解答番号 44】

(2) ① 共和党 ② 保守党 ③ 民主党 ④ 労働党

問2 下線部(ア)について述べた文として正しいものを①～④より1つ選びなさい。

【解答番号 45】

- ① 特定の政治目的を実現することを目指しており、政権獲得は目指さずに、市民への広報に重きをおいている。
- ② 政府・議会・行政官庁などに圧力をかけ、政策決定に影響を与えることで、集団固有の利益を実現しようとする。
- ③ 同じ職業や職種に従事する者によって構成され、労働条件の維持・改善を求めている。
- ④ 政治上の主義や主張を同じくするものが形成した政治的集団で、政権獲得をめざしている。

問3 下線部(イ)について、現在の日本の国政選挙の制度について規定した法律を①～④より1つ選びなさい。

【解答番号 46】

- ① 地方自治法                      ② 普通選挙法                      ③ 公職選挙法                      ④ 男女共同参画社会基本法

問4 下線部(ウ)について述べた文として誤っているものを①～④より1つ選びなさい。

【解答番号 47】

- ① 選挙制度に小選挙区制を採用すると二大政党制になりやすい。
- ② 連立内閣になりやすく、政局が不安定になる可能性がある。
- ③ 二大政党制が始まったのはイギリスであるといわれている。
- ④ 選挙において死票が多くなり、少数派の意見が採り入れられにくい。

問5 下線部(エ)について、その内閣として正しいものを①～④より1つ選びなさい。

【解答番号 48】

- ① 細川内閣                      ② 小泉内閣                      ③ 鳩山内閣                      ④ 小渕内閣

問6 下線部(オ)について、その後にとられた対応としてあてはまらないものを①～④より1つ選びなさい。

【解答番号 49】

- ① 政党助成法を制定し、政党の活動資金を公費で助成するようにした。
- ② 政治資金規正法を改正して、政治資金の内容を公開したり、政治献金の金額を制限した。
- ③ 選挙における買収・供応に対してあっせん利得罪を新設した。
- ④ 連座制を強化して、選挙違反や汚職が発覚した場合には関係者全員が処罰されることにした。

問7 下線部(カ)について述べた文として正しいものを①～④より1つ選びなさい。

【解答番号 50】

- ① かつて首相などを経験した人たちが、その後の政局運営について意見するために形成された集団。
- ② 家族や同族によって出資された親会社が中核となって、多くの子会社を支配している形の企業集団。
- ③ 同じ学校の出身者同士が政党内で集まってつくる排他的な勢力。
- ④ 政治家の利害や思想などによって結ばれた政党内の集団。



受験番号			
0	0	0	0
1	1	1	1
2	2	2	2
3	3	3	3
4	4	4	4
5	5	5	5
6	6	6	6
7	7	7	7
8	8	8	8
9	9	9	9

解答番号	解答記入欄	解答番号	解答記入欄	解答番号	解答記入欄	解答番号	解答記入欄
1	① ② ③ ④ ⑤ ⑥ ⑦ ⑧ ⑨ ⑩	26	① ② ③ ④ ⑤ ⑥ ⑦ ⑧ ⑨ ⑩	51	① ② ③ ④ ⑤ ⑥ ⑦ ⑧ ⑨ ⑩	76	① ② ③ ④ ⑤ ⑥ ⑦ ⑧ ⑨ ⑩
2	① ② ③ ④ ⑤ ⑥ ⑦ ⑧ ⑨ ⑩	27	① ② ③ ④ ⑤ ⑥ ⑦ ⑧ ⑨ ⑩	52	① ② ③ ④ ⑤ ⑥ ⑦ ⑧ ⑨ ⑩	77	① ② ③ ④ ⑤ ⑥ ⑦ ⑧ ⑨ ⑩
3	① ② ③ ④ ⑤ ⑥ ⑦ ⑧ ⑨ ⑩	28	① ② ③ ④ ⑤ ⑥ ⑦ ⑧ ⑨ ⑩	53	① ② ③ ④ ⑤ ⑥ ⑦ ⑧ ⑨ ⑩	78	① ② ③ ④ ⑤ ⑥ ⑦ ⑧ ⑨ ⑩
4	① ② ③ ④ ⑤ ⑥ ⑦ ⑧ ⑨ ⑩	29	① ② ③ ④ ⑤ ⑥ ⑦ ⑧ ⑨ ⑩	54	① ② ③ ④ ⑤ ⑥ ⑦ ⑧ ⑨ ⑩	79	① ② ③ ④ ⑤ ⑥ ⑦ ⑧ ⑨ ⑩
5	① ② ③ ④ ⑤ ⑥ ⑦ ⑧ ⑨ ⑩	30	① ② ③ ④ ⑤ ⑥ ⑦ ⑧ ⑨ ⑩	55	① ② ③ ④ ⑤ ⑥ ⑦ ⑧ ⑨ ⑩	80	① ② ③ ④ ⑤ ⑥ ⑦ ⑧ ⑨ ⑩
6	① ② ③ ④ ⑤ ⑥ ⑦ ⑧ ⑨ ⑩	31	① ② ③ ④ ⑤ ⑥ ⑦ ⑧ ⑨ ⑩	56	① ② ③ ④ ⑤ ⑥ ⑦ ⑧ ⑨ ⑩	81	① ② ③ ④ ⑤ ⑥ ⑦ ⑧ ⑨ ⑩
7	① ② ③ ④ ⑤ ⑥ ⑦ ⑧ ⑨ ⑩	32	① ② ③ ④ ⑤ ⑥ ⑦ ⑧ ⑨ ⑩	57	① ② ③ ④ ⑤ ⑥ ⑦ ⑧ ⑨ ⑩	82	① ② ③ ④ ⑤ ⑥ ⑦ ⑧ ⑨ ⑩
8	① ② ③ ④ ⑤ ⑥ ⑦ ⑧ ⑨ ⑩	33	① ② ③ ④ ⑤ ⑥ ⑦ ⑧ ⑨ ⑩	58	① ② ③ ④ ⑤ ⑥ ⑦ ⑧ ⑨ ⑩	83	① ② ③ ④ ⑤ ⑥ ⑦ ⑧ ⑨ ⑩
9	① ② ③ ④ ⑤ ⑥ ⑦ ⑧ ⑨ ⑩	34	① ② ③ ④ ⑤ ⑥ ⑦ ⑧ ⑨ ⑩	59	① ② ③ ④ ⑤ ⑥ ⑦ ⑧ ⑨ ⑩	84	① ② ③ ④ ⑤ ⑥ ⑦ ⑧ ⑨ ⑩
10	① ② ③ ④ ⑤ ⑥ ⑦ ⑧ ⑨ ⑩	35	① ② ③ ④ ⑤ ⑥ ⑦ ⑧ ⑨ ⑩	60	① ② ③ ④ ⑤ ⑥ ⑦ ⑧ ⑨ ⑩	85	① ② ③ ④ ⑤ ⑥ ⑦ ⑧ ⑨ ⑩
11	① ② ③ ④ ⑤ ⑥ ⑦ ⑧ ⑨ ⑩	36	① ② ③ ④ ⑤ ⑥ ⑦ ⑧ ⑨ ⑩	61	① ② ③ ④ ⑤ ⑥ ⑦ ⑧ ⑨ ⑩	86	① ② ③ ④ ⑤ ⑥ ⑦ ⑧ ⑨ ⑩
12	① ② ③ ④ ⑤ ⑥ ⑦ ⑧ ⑨ ⑩	37	① ② ③ ④ ⑤ ⑥ ⑦ ⑧ ⑨ ⑩	62	① ② ③ ④ ⑤ ⑥ ⑦ ⑧ ⑨ ⑩	87	① ② ③ ④ ⑤ ⑥ ⑦ ⑧ ⑨ ⑩
13	① ② ③ ④ ⑤ ⑥ ⑦ ⑧ ⑨ ⑩	38	① ② ③ ④ ⑤ ⑥ ⑦ ⑧ ⑨ ⑩	63	① ② ③ ④ ⑤ ⑥ ⑦ ⑧ ⑨ ⑩	88	① ② ③ ④ ⑤ ⑥ ⑦ ⑧ ⑨ ⑩
14	① ② ③ ④ ⑤ ⑥ ⑦ ⑧ ⑨ ⑩	39	① ② ③ ④ ⑤ ⑥ ⑦ ⑧ ⑨ ⑩	64	① ② ③ ④ ⑤ ⑥ ⑦ ⑧ ⑨ ⑩	89	① ② ③ ④ ⑤ ⑥ ⑦ ⑧ ⑨ ⑩
15	① ② ③ ④ ⑤ ⑥ ⑦ ⑧ ⑨ ⑩	40	① ② ③ ④ ⑤ ⑥ ⑦ ⑧ ⑨ ⑩	65	① ② ③ ④ ⑤ ⑥ ⑦ ⑧ ⑨ ⑩	90	① ② ③ ④ ⑤ ⑥ ⑦ ⑧ ⑨ ⑩
16	① ② ③ ④ ⑤ ⑥ ⑦ ⑧ ⑨ ⑩	41	① ② ③ ④ ⑤ ⑥ ⑦ ⑧ ⑨ ⑩	66	① ② ③ ④ ⑤ ⑥ ⑦ ⑧ ⑨ ⑩	91	① ② ③ ④ ⑤ ⑥ ⑦ ⑧ ⑨ ⑩
17	① ② ③ ④ ⑤ ⑥ ⑦ ⑧ ⑨ ⑩	42	① ② ③ ④ ⑤ ⑥ ⑦ ⑧ ⑨ ⑩	67	① ② ③ ④ ⑤ ⑥ ⑦ ⑧ ⑨ ⑩	92	① ② ③ ④ ⑤ ⑥ ⑦ ⑧ ⑨ ⑩
18	① ② ③ ④ ⑤ ⑥ ⑦ ⑧ ⑨ ⑩	43	① ② ③ ④ ⑤ ⑥ ⑦ ⑧ ⑨ ⑩	68	① ② ③ ④ ⑤ ⑥ ⑦ ⑧ ⑨ ⑩	93	① ② ③ ④ ⑤ ⑥ ⑦ ⑧ ⑨ ⑩
19	① ② ③ ④ ⑤ ⑥ ⑦ ⑧ ⑨ ⑩	44	① ② ③ ④ ⑤ ⑥ ⑦ ⑧ ⑨ ⑩	69	① ② ③ ④ ⑤ ⑥ ⑦ ⑧ ⑨ ⑩	94	① ② ③ ④ ⑤ ⑥ ⑦ ⑧ ⑨ ⑩
20	① ② ③ ④ ⑤ ⑥ ⑦ ⑧ ⑨ ⑩	45	① ② ③ ④ ⑤ ⑥ ⑦ ⑧ ⑨ ⑩	70	① ② ③ ④ ⑤ ⑥ ⑦ ⑧ ⑨ ⑩	95	① ② ③ ④ ⑤ ⑥ ⑦ ⑧ ⑨ ⑩
21	① ② ③ ④ ⑤ ⑥ ⑦ ⑧ ⑨ ⑩	46	① ② ③ ④ ⑤ ⑥ ⑦ ⑧ ⑨ ⑩	71	① ② ③ ④ ⑤ ⑥ ⑦ ⑧ ⑨ ⑩	96	① ② ③ ④ ⑤ ⑥ ⑦ ⑧ ⑨ ⑩
22	① ② ③ ④ ⑤ ⑥ ⑦ ⑧ ⑨ ⑩	47	① ② ③ ④ ⑤ ⑥ ⑦ ⑧ ⑨ ⑩	72	① ② ③ ④ ⑤ ⑥ ⑦ ⑧ ⑨ ⑩	97	① ② ③ ④ ⑤ ⑥ ⑦ ⑧ ⑨ ⑩
23	① ② ③ ④ ⑤ ⑥ ⑦ ⑧ ⑨ ⑩	48	① ② ③ ④ ⑤ ⑥ ⑦ ⑧ ⑨ ⑩	73	① ② ③ ④ ⑤ ⑥ ⑦ ⑧ ⑨ ⑩	98	① ② ③ ④ ⑤ ⑥ ⑦ ⑧ ⑨ ⑩
24	① ② ③ ④ ⑤ ⑥ ⑦ ⑧ ⑨ ⑩	49	① ② ③ ④ ⑤ ⑥ ⑦ ⑧ ⑨ ⑩	74	① ② ③ ④ ⑤ ⑥ ⑦ ⑧ ⑨ ⑩	99	① ② ③ ④ ⑤ ⑥ ⑦ ⑧ ⑨ ⑩
25	① ② ③ ④ ⑤ ⑥ ⑦ ⑧ ⑨ ⑩	50	① ② ③ ④ ⑤ ⑥ ⑦ ⑧ ⑨ ⑩	75	① ② ③ ④ ⑤ ⑥ ⑦ ⑧ ⑨ ⑩	100	① ② ③ ④ ⑤ ⑥ ⑦ ⑧ ⑨ ⑩

### 記入方法

- 記入は必ずHBの黒鉛筆で、○の中を正確にぬりつぶして下さい。
- 訂正する場合は、消しゴムできれいに消して下さい。
- 解答用紙を汚したり、折り曲げたりしないで下さい。

良い例	●
悪い例	⊙
	⊖